



Rodzaj opracowania	ANALIZA KOMUNIKACYJNA
Nazwa i adres inwestycji	Budowa Europejskiego Centrum Filmowego CAMERIMAGE
Nazwa i adres inwestora:	Europejskie Centrum Filmowe CAMERIMAGE Rynek Nowomiejski 28 87-100 Toruń
Nazwa i adres jednostki projektowej:	PRACOWNIA PROJEKTOWA EMDROG Tomasz Wiese ul. Polna 115/214 87-100 Toruń
Branża / przedmiot opracowania:	INŻYNIERIA RUCHU
Nr jednostki ewidencyjnej	046301_1

Opracował	mgr inż. Tomasz Wiese	Uprawnienia budowlane do projektowania bez ograniczeń w specjalności drogowej; KUP/0040/POOD/10	
Opracował	mgr inż. Mateusz Szajkowski	---	

Opracowanie: 02.2021**EGZEMPLARZ****1****Pracownia Projektowa EMDROG Tomasz Wiese**

ul. Polna 115/214 87-100 Toruń ■ NIP 953-106-51-61 ■ Regon 340354306 ■ tel.: 609-979-200

■ e-mail: emdrog@gmail.com ■ <http://www.emdrog.pl> ■ BRE Bank SA (mBank) 66 1140 2004 0000 3402 4843 1305

Spis treści

1.	Podstawa i przedmiot opracowania	4
2.	Przedmiot i zakres opracowania	4
3.	Stan istniejący	5
3.1.	Istniejący układ drogowy	6
3.2.	MPZP	9
3.3.	Komunikacja zbiorowa.....	10
3.4.	Miejsca parkingowe	11
3.5.	Strefa płatnego parkowania	12
3.6.	Istniejąca obsługa komunikacyjna	14
3.7.	Inwestycje planowane	16
4.	Stan projektowany - Europejskie Centrum Filmowe Camerimage	17
5.	Analiza komunikacyjna	17

- Warunki obsługi komunikacyjnej projektowanego Europejskiego Centrum Filmowego Camerimage w Toruniu
wydane przez Miejski Zarząd Dróg w Toruniu z dnia 29.12.2020r.

- Plan sytuacyjny

- Analiza przejezdności (3x)

1. Podstawa i przedmiot opracowania

Analizę opracowano w oparciu o następujące materiały:

- Umowa o przeprowadzenie analizy komunikacyjnej Nr ECFC.INW.4.2021 z dnia 20.01.2021;
- Obwieszczenie Ministra Inwestycji i Rozwoju z dnia 8 kwietnia 2019 r. w sprawie ogłoszenia jednolitego tekstu rozporządzenia Ministra Infrastruktury w sprawie warunków technicznych, jakim powinny odpowiadać budynki i ich usytuowanie (Dz.U. 2019 poz. 1065 z późn. zmianami);
- Rozporządzenie Ministra Infrastruktury z dnia 1 sierpnia 2019 r. zmieniające rozporządzenie w sprawie warunków technicznych, jakim powinny odpowiadać drogi publiczne i ich usytuowanie (Dz.U. 2019 poz. 1643 z późn. zm.);
- Uchwała nr 811/05 z dnia 30.06.2005 w sprawie miejscowego planu zagospodarowania przestrzennego „Jordanki” dla terenu położonego pomiędzy ulicami: Wały Gen. Sikorskiego, Czerwona Droga, Al. Jana Pawła II oraz terenem Muzeum Etnograficznego;
- Uchwała nr 532/09 z dnia 30.04.2009 w sprawie zmiany miejscowego planu zagospodarowania przestrzennego „Jordanki” dla terenu oznaczonego symbolem S4-U/ZP1, położonego w Toruniu;
- Uchwała Nr 491/13 Rady Miasta Torunia z dnia 21 lutego 2013 r. w sprawie miejscowego planu zagospodarowania przestrzennego „Aleja Solidarności” dla terenu położonego w rejonie ulic: Al. Solidarności, Wały Gen. Sikorskiego i Uniwersyteckiej w Toruniu;
- Projekt planu zagospodarowania przestrzennego „Jordanki” dla obszaru położonego w rejonie ulic: Wały gen. Sikorskiego, Czerwona Droga i al. św. Jana Pawła II w Toruniu;
- Mapa zasadnicza w skali 1:500
- Warunki obsługi komunikacyjnej projektowanego Europejskiego Centrum Filmowego Camerimage w Toruniu wydane przez Miejski Zarząd Dróg w Toruniu z dnia 29.12.2020 r.
- Projekt organizacji ruchu dla zadania pn. „Rozbudowa układu torowo-drogowego w ul. Wały gen. Sikorskiego i al. św. Jana Pawła II wraz z budową pasa tramwajowego-autobusowego w Toruniu - BiT - City II”;
- Ustalenia i dodatkowe wytyczne Inwestora;
- Wizja lokalna

2. Przedmiot i zakres opracowania

Przedmiotem opracowania jest analiza komunikacyjna na potrzeby przygotowania dokumentacji konkursowej na koncepcję architektoniczną Europejskiego Centrum Filmowego Camerimage (ECFC) w Toruniu w kontekście przyszłej budowy ww. Centrum.

Opracowanie ma za zadanie m.in.:

1. określenia potrzeb parkingowych w oparciu o dane z chłonności oraz zapisów projektu MPZP dla przedmiotowego obszaru,

2. wskazania możliwości obsługi komunikacyjnej całego rejonu /kwartału/ z podziałem na pojazdy osobowe i dostawy (z uwzględnieniem ruchu CKK Jordanki, CSW i Urzędu Marszałkowskiego),
3. wskazania możliwych zjazdów z dróg publicznych /wjazdów i wyjazdów/ z określeniem min. parametrów technicznych,
4. wskazania zagrożeń wynikających z analizy BRD /bezp. ruchu drogowego/ istniejących oraz planowanych miejsc połączeń z drogami publicznymi.

W analizie uwzględniono zapotrzebowanie komunikacyjne planowanej inwestycji i obiektów istniejących biorąc pod uwagę stan obecny oraz wpływ planowanych inwestycji w pobliżu planowanego ECFC.

3. Stan istniejący

Planowana inwestycja zlokalizowana jest w centrum miasta Torunia (Jordanki), w obszarze/rejonie Zespołu Staromiejskiego, w sąsiedztwie budynku Urzędu Marszałkowskiego, Centrum Kulturalno-Kongresowego (CKK) Jordanki oraz Centrum Sztuki Współczesnej „Znaki Czasu” (CSW).

Obszar planowanej inwestycji to kwartał ulic: Aleja św. Jana Pawła II, Czerwona Droga, Aleja Solidarności oraz Wały gen. Sikorskiego.



Rys. 1.0- Plan orientacyjny na planie Torunia (źródło <https://www.openstreetmap.org>)



Rys. 2.0 - Plan orientacyjny z zaznaczonym terenem ECFC (źródło <https://mtorun.webewid.pl/>)

3.1. Istniejący układ drogowy

Obszar planowanej inwestycji to teren ograniczony przez cztery ulice:

Aleja św. Jana Pawła II droga krajowa nr 15	po realizacji inwestycji <i>"Rozbudowa układu torowo-drogowego w ul. Wały gen. Sikorskiego i al. św. Jana Pawła II wraz z budową pasa tramwajowo-autobusowego w Toruniu - BiT - City II"</i> jest to ulica dwujezdniowa dwupasowa o szerokości pasa ruchu 3,25m (z ograniczeniem tonażowym do 12t) wraz z obustronną infrastrukturą pieszo-rowerową, w pasie środkowym zlokalizowane jest torowisko tramwajowe ulica główna (G)
Czerwona Droga droga krajowa nr 15 i 80	droga dwujezdniowa, dwupasowa o zasadniczej szerokości pasa ruchu 3,25m z obustronną infrastrukturą pieszo-rowerową, w obszarze skrzyżowań wprowadzono dodatkowe prawo- i lewoskręty; w pasie dzielącym zlokalizowane jest torowisko tramwajowe ulica główna (G)

Aleja Solidarności droga powiatowa	Droga dwujezdniowa, dwukierunkowa tylko dla pojazdów komunikacji zbiorowej, z ograniczeniem tonażowym 3,5t z wyłączeniem służb miejskich; na jezdni wydzielony pas dla rowerzystów w kierunku północnym oraz torowisko tramwajowe; występuje obustronna infrastruktura dla pieszych ulica zbiorcza (Z)
Wały gen. Sikorskiego droga powiatowa 3247C	dwukierunkowa dwujezdniowa droga powiatowa o szerokości pasa 3,5m z ograniczeniem tonażowym 8t; na jezdni wydzielone pasy dla ruchu autobusów oraz torowisko tramwajowe w jezdni; obustronne chodniki oraz pasy rowerowe na jezdni ulica zbiorcza (Z)

Skrzyżowania dróg w tym kwartale wyposażone są w sygnalizację świetlną.

3.1.1. Natężenia i pomiary ruchu

Na podstawie danych z Miejskiego Zarządu Dróg, pomiarów i obserwacji własnych stwierdza się jak niżej:


1. Główne potoki ruchu to ślad dróg krajowych tj. Czerwona Droga oraz Aleja Jana Pawła II, gdzie natężenia ruchu dla 2025 roku wynoszą odpowiednio 32000 poj./dobę w przekroju oraz 31000 poj./dobę
2. Są one kilkukrotnie większe w porównaniu z drogami powiatowymi Al. Solidarności (3000 poj./dobę) oraz Wałami gen. Sikorskiego (8 000 poj./dobę).
3. W dniu 21.01.2021 roku w godz. 15:00-16:00 dokonano pomiarów ruchu pieszego i rowerowego w rejonie planowanej inwestycji od strony Ronda Niepodległości oraz węzła przesiadkowego przy Alei Solidarności w celu ogólnego rozeznania proporcji natężeń niechronionych uczestników ruchu drogowego od strony zachodniej, północnej i wschodniej inwestycji.
4. Występuje istotna różnica w liczbie pieszych, gdzie w rejonie Ronda Niepodległości ruch był znikomy, w porównaniu z tym od strony wschodniej (31 vs. 125 pieszych/godz.);
5. Ze względu na zamknięcie CKK Jordanki oraz CSW „Znaki Czasu” jedynym „normalnie” funkcjonującym zjazdem jest wjazd dla pracowników Urzędu Marszałkowskiego, gdzie odnotowano 122 pojazdów opuszczających parking w ciągu godziny.

Poniżej przedstawiono zestawienie natężeń ruchu (wraz z prognozowanymi na rok 2025) oraz wykonane pomiary.

Godzina: 15:00-16:00

**brak przejścia dla pieszych
(zlikwidowane w ramach**

ok 3000 pol/dobę (2018r.)



4poj.
122poj.
10poj.
250
200

prognóza na 2025: - 31 000 pojed. dobe

3.2. MPZP

W rejonie sąsiedztwie planowanej inwestycji obowiązują miejscowe planu zagospodarowania przestrzennego, dla których w związku z przedsięwzięciem ECF Camerimage procedowana jest zmiana (projekt zmian w pkt. 4.1.).



Rys. 4.0- Obowiązujące MPZP (źródło <http://mpu-torun.pl/?cat=3>)

1. Dz. Urz.: Nr 89 poz. 1663 z dnia 28.07.2005 S4 - m.p.z.p. „Jordanki” dla terenu położonego pomiędzy ulicami: Wały Gen.Sikorskiego, Czerwona Droga, Al.Jana Pawła II oraz terenem Muzeum Etnograficznego
2. Dz. Urz.: Nr 63 poz. 1254 z dnia 24.06.2009 28.06 – zmiana m.p.z.p. „Jordanki” dla terenu oznaczonego symbolem S4-U/ZP1
3. Dz. Urz.: Poz. 925 z dnia 28.02.2013 74.06 – m.p.z.p. „Aleja Solidarności” dla terenu położonego w rejonie ulic: Al. Solidarności, Wały Gen.Sikorskiego i Uniwersyteckiej
4. Dz. Urz.: Poz. 1396 z dnia 5.04.2017 104.07 – m.p.z.p. „Nowe Centrum” dla terenu ograniczonego ulicami: Szosa Chełmińska, Czerwona Droga, Aleja 700-lecia Torunia, Sportowa, Morcinka i Bema

Wymienione na pierwszej pozycji MPZP określa przeznaczenie terenów pod zabudowę komunikacyjną (układ drogowy wokół przedmiotowego terenu) oraz obszaru będącego przedmiotem opracowania. MPZP nr 2 stanowi odniesienie do poprzedniego dokumentu poprzez zmianę sposobu zagospodarowania obszaru inwestycji, jest on jednak na etapie zmian tak wspomniany MPZP nr 1.(pkt. 4.1).

Przeznaczenie terenu:

- Aleja Jana Pawła II - S4-KD (G) 1 – ulica główna
- Czerwona Droga - S4-KD (G) 2 – ulica główna
- Aleja Solidarności - S4-K 5 – tereny komunikacji publicznej – miejsca obsługi pasażerów
- Wały gen. Sikorskiego - S4-KD (Z) 3 – ulice zbiorcza

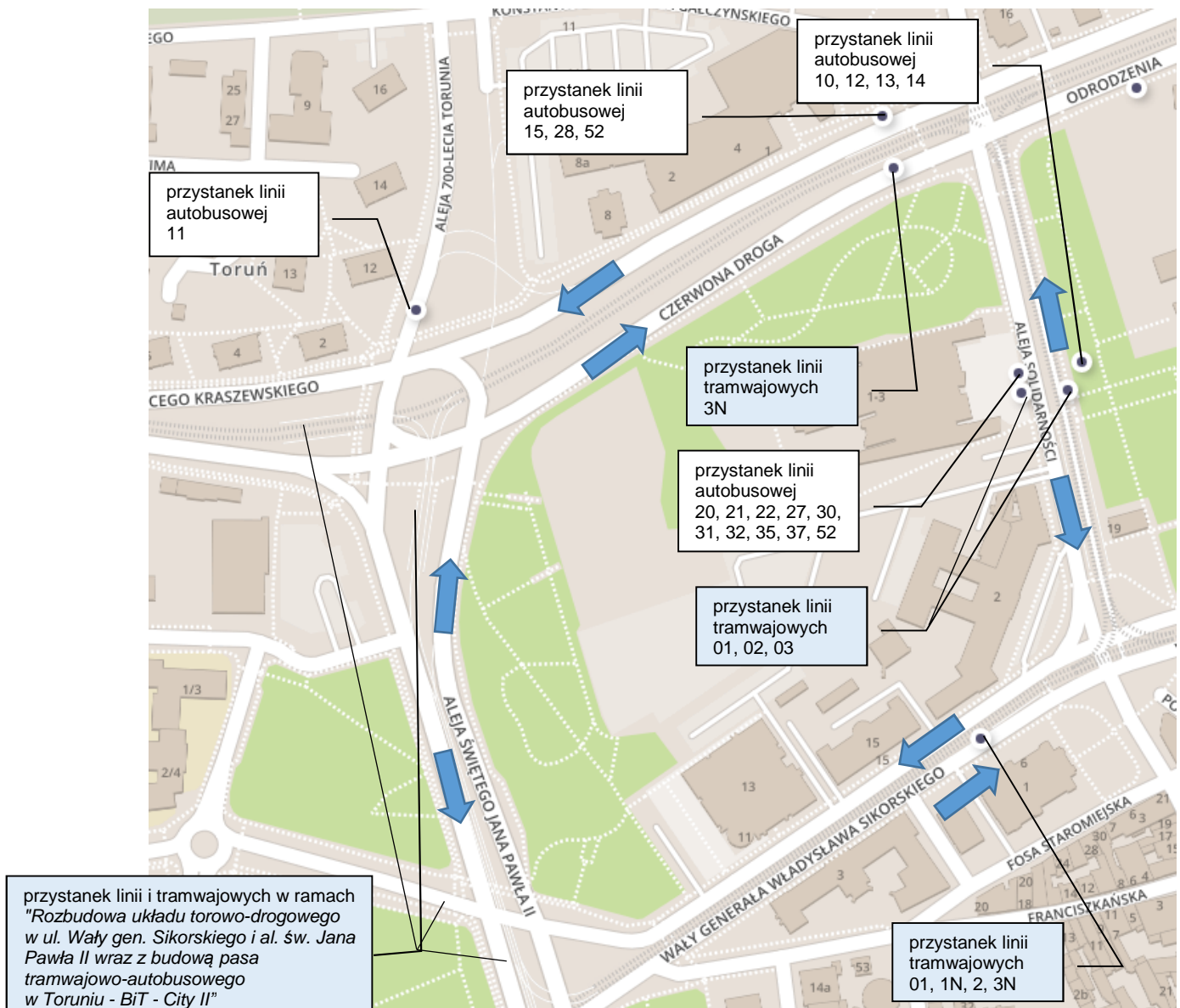
- teren objęty opracowaniem S4-8/ZP 1 – usługi użyteczność publicznej z zakresu kultury, nauki, i administracji z zielenią urządzoną

Wszystkie wymienione tereny z wyjątkiem terenu Alei Solidarności - S4-K 5 są objęte projektem zmiany MPZP.

3.3. Komunikacja zbiorowa

Obszar planowanej inwestycji zlokalizowany jest w centrum miasta oraz sąsiedztwie Zespołu Staromiejskiego, z tego względu obecności Urzędu Marszałkowskiego i CKK Jordanki stanowi duży węzeł przesiadkowy dla komunikacji miejskiej.

Na Alei Solidarności zlokalizowane są przystanki tramwajowej oraz autobusowej obsługujące 14 linii komunikacji zbiorowej (nie wliczając linii nocnych). Jest to też główny węzeł ruchowy pieszych zmierzających w kierunku Starego Miasta lub CCK Jordanki, a także chcących załatwić sprawę w UM.



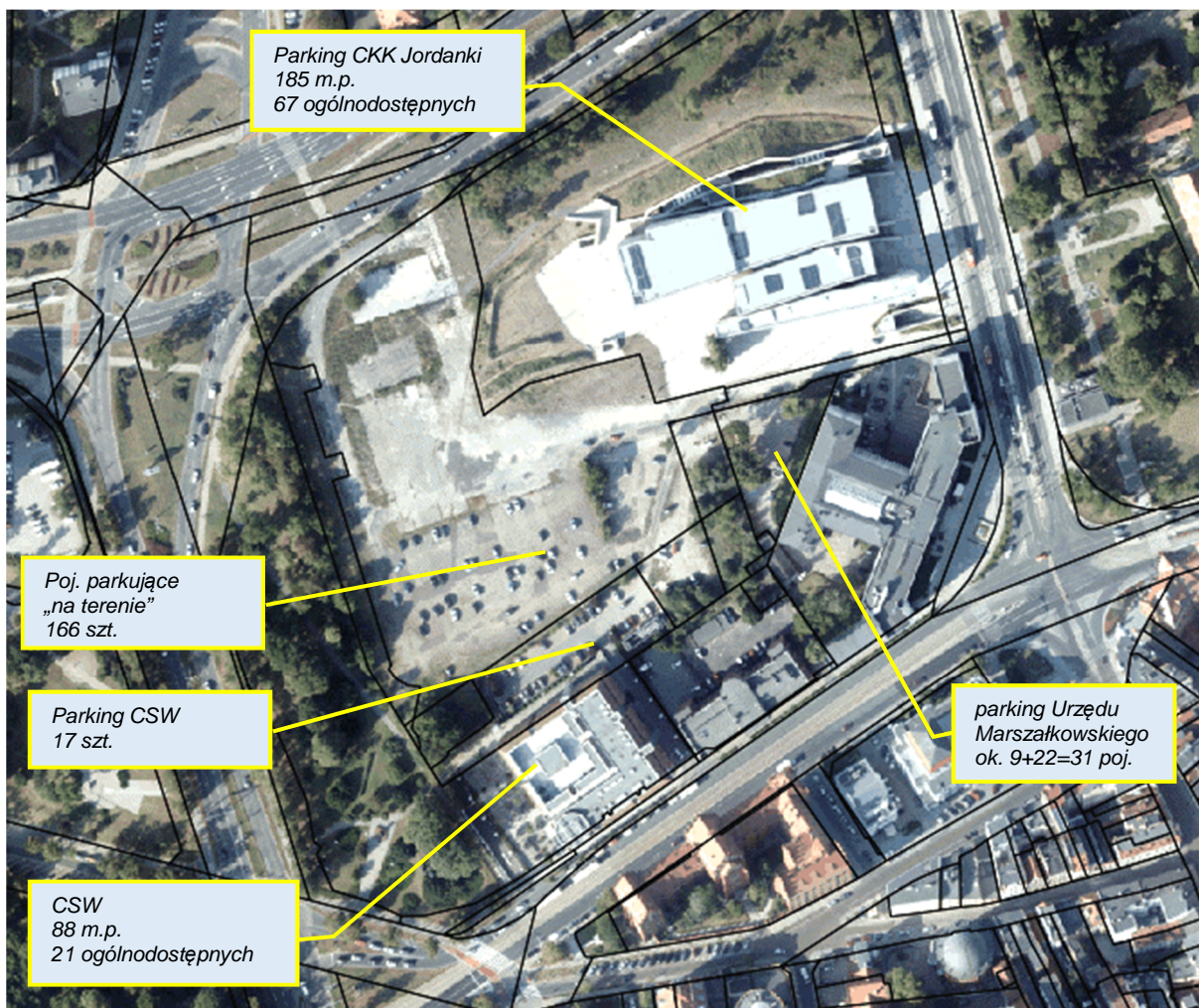
Rys. 5.0- Lokalizacja przystanków komunikacji miejskiej

3.4. Miejsca parkingowe

Ze względu na lokalizację w centrum miasta oraz sąsiedztwo ruchu twórczych obiektów w rejonie planowanej inwestycji istnieje duże zapotrzebowanie na miejsca parkingowe.

Obecnie każdy z istniejących instytucji posiada własny parking przeznaczony dla pracowników oraz gości (część miejsc w formach abonamentów). Poniżej przedstawiono zestawienie ilości miejsc wraz z ich średnich zajęciem.

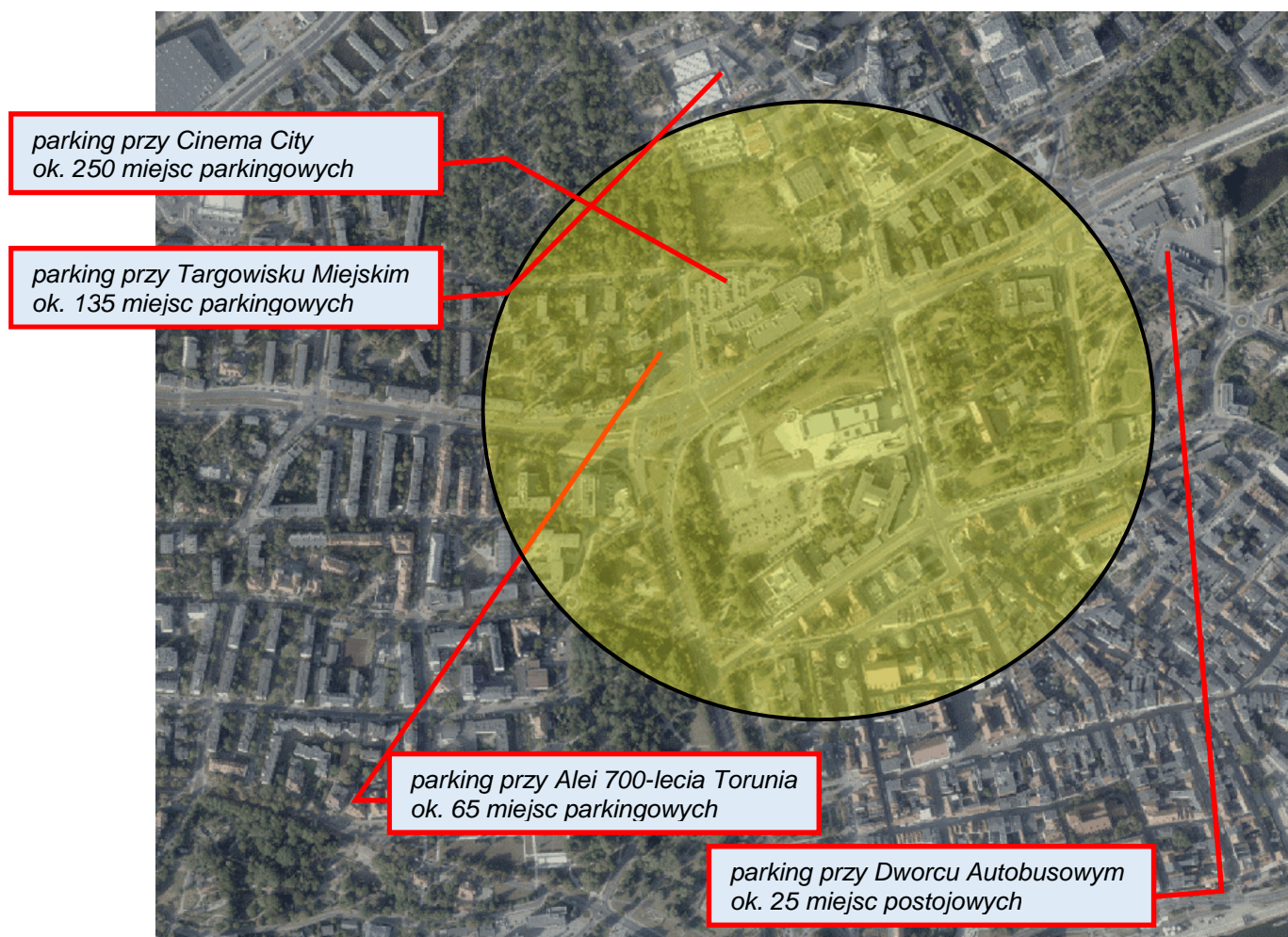
W poniższym zestawieniu nie uwzględniono parkingu banku, gdyż jest to parking komercyjny, a nie ogólnodostępny.



3.4.1. Miejsca parkingowe w sąsiedztwie inwestycji

Poza wskazanymi powyżej miejscami parkingowymi w gestii sąsiadujących instytucji w pobliżu planowanej inwestycji znajdują się miejsca parkingowe, które mogłoby być (i są) wykorzystywane przez odwiedzających „Jordanki”, zlokalizowane w zasięgu ok. 10 min drogi pieszego od inwestycji.

- a. przy Targowisku Miejskim na ok. 135 pojazdów
- b. wzdłuż Alei 700-lecia Torunia – ok. 65 m.p. (niemal w całości zajęte przez mieszkańców Osiedla Młodych).
- c. Przy Cinema City, ok. 250 m.p. (utrudnione korzystanie dzięki płatnościami w kasie kina)



Pozostałe miejsca parkingowe zlokalizowane są w obrębie strefy płatnego parkowania.

3.5. Strefa płatnego parkowania

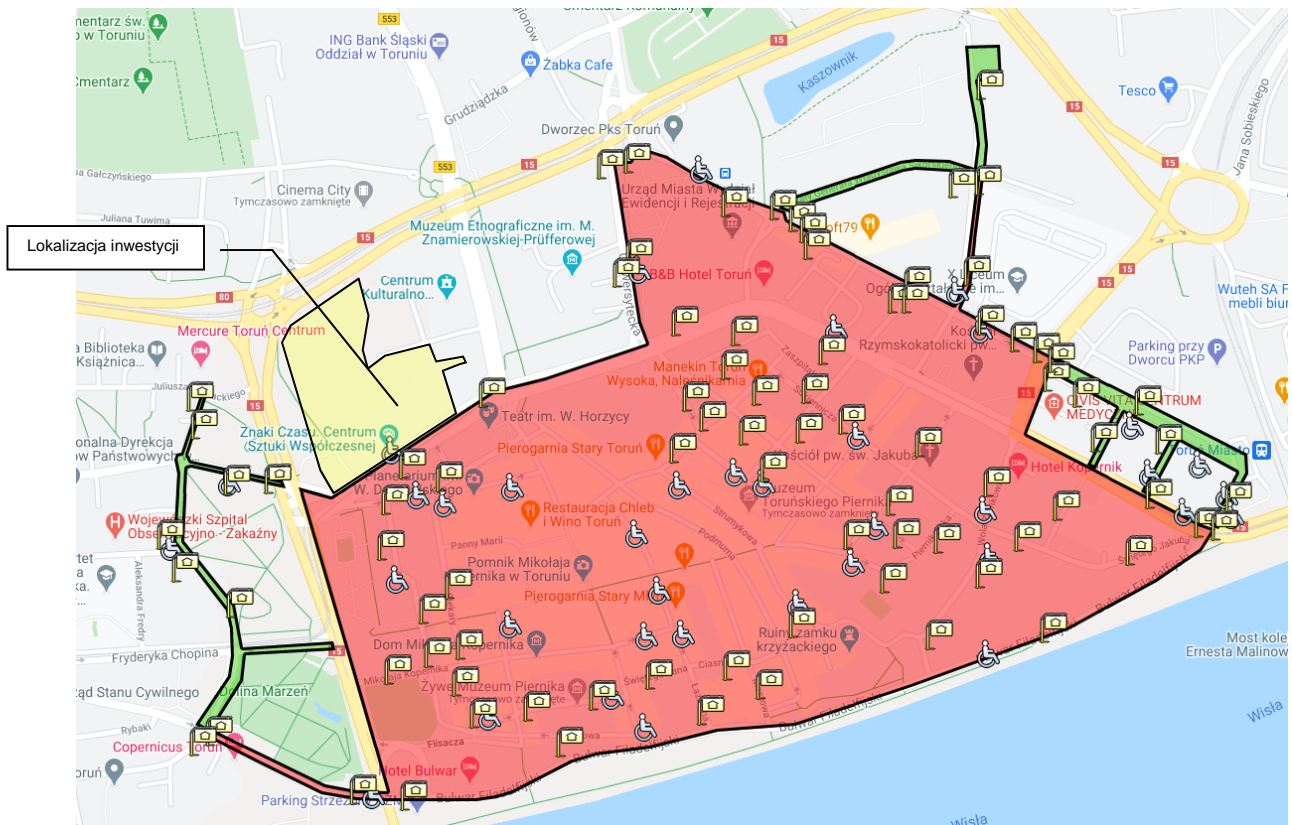
Lp.	Nazwa ulicy	koperty	Ilość miejsc aktualnie	Miejsca dla osób niepełnosprawnych	razem
1	Fosa Staromiejska	-	50	7	57
2	Pl. Rapackiego	-	13	-	13
3	Franciszkańska	2	-	10	10
4	Horzycy	-	5	2	7
5	Piekary	15	20	2	29
6	Kopernika	5	11	6	22

ANALIZA KOMUNIKACYJNA

7	Żeglarska	-	-	4	4
8	Ducha Świętego	4	-	4	8
9	Rabińska	4	16	-	20
10	Bankowa	-	8	-	8
11	Św. Jana	-	23	-	23
12	Łazienna	2	6	5	13
13	Mostowa	10	6	8	24
14	Ciasna	-	11	-	11
15	Podmurna	1	-	2	2
16	Strumykowa	-	-	5	5
17	Zaulek Prosowy	-	20	-	20
18	Dominikańska	-	10	-	10
19	Prosta	2	18	5	25
20	Małe Garbary	2	11	1	14
21	Ślusarska	-	8	-	8
22	Wielkie Garbary	1	3	4	8
23	Wola Zamkowa	-	42	4	46
24	Pl. Św. Katarzyny	-	60	6	66
25	Przedzamcze	-	10/7 hybrydy	-	17
26	W. G. Sikorskiego	-	37	-	37
27	Szczytna	2	-	4	6
28	Wysoka	-	13	-	13
29	Międzymurze	-	6	1	7
30	Sukiennicza	-	37	2	39
31	Jęczmienna	6	46	-	52
32	Browarna	-	8	3	11
33	Szumana	-	24	4	28
34	Piernikarska	1	15	-	16
35	R. Nowomiejski	1	11	2	14
36	Szpitalna	-	12	-	12
37	Uniwersytecka	-	23	8	31
38	Dąbrowskiego	-	45	4	49
39	Gregorkiewicza	-	27	-	27
40	Poniatowskiego	-	24	-	24
41	Warszawska	-	7	3	10
42	Św. Jakuba	-	86	-	86
43	Bulwar Filadelfijski	-	56	5	61
44	Św. Katarzyny	-	15	-	15
45	Pl. Związku Nauczycielstwa Polskiego	-	5	-	5
46	Panny Marii	5	-	-	4
47	Pod Krzywą Wieżą	1	-	-	1
Razem „A”		64	848	111	959
1	W. G. Sikorskiego	-	190	7	197
2	Gregorkiewicza	-	108	3	111
3	Poniatowskiego	-	20	1	21
4	Piastowska	-	32	4	36
5	Jagiellończyka	-	15	1	16
6	Pl. 18 stycznia	-	-	6	6
7	Al. 500-lecia	-	15	-	15
8	Tujakowskiego	-	20	3	23
9	Mickiewicza	-	20	2	22
10	Legionów	-	40	-	40
11	Skrzyńskiego	-	67	3	70
Razem „B”		0	527	30	557
RAZEM		64	1375	141	1516

Powyżej przedstawiono wykaz ulic, które uchwałą Rady Miasta Torunia (Uchwała nr 281/03 Rady Miasta Torunia z dnia 4 grudnia 2003 r., z późniejszymi zmianami- ostatnia zmiana przepisów 01.08.2020) zostały objęte strefą płatnego parkowania. Uchwała reguluje zarówno wielkość strefy, jak i stawki opłat za parkowanie. Opłaty za parkowanie pojazdów samochodowych na drogach publicznych w SPP w Toruniu pobierane są w dni robocze tj. od poniedziałku do piątku, w godzinach od 8:00 do 18:00.

Poniżej przedstawiono zakres stref płatnego parkowania na tle lokalizacji inwestycji (kolor czerwony podstrefa A, kolor zielony- podstrefa B). Trzeba brać jednak pod uwagę, że ze względu na sąsiedztwo Zespołu Staromiejskiego, miejsca te są w znacznej mierze zajęte przez mieszkańców, turystów, gości hoteli i apartamentów.



Rys. 7.0- Strefy płatnego parkowania (źródło MZD w Toruniu)

3.6. Istniejąca obsługa komunikacyjna

Istniejąca obsługa komunikacyjna przedmiotowego terenu odbywa się wyłącznie od strony Alei Solidarności oraz Wałów gen. Sikorskiego (brak dojazdów od strony dróg krajowych).

Każda z instytucji zlokalizowanych na analizowanym terenie ma swój osobny parking oraz zjazd.

CKK Jordanki posiada zjazd na parking podziemny (wyjazd w tym samym miejscu- tylko w prawo) oraz zlokalizowany tuż obok zjazd na potrzeby dostaw i dojazdu na zaplecze.

Zjazd wykorzystywany przez CKK Jordanki na potrzeby dostaw stanowi również dojazd do parkingu dla Urzędu Marszałkowskiego, w tym na nieurządzony teren, docelowo na potrzeby ECFC.



Al. Solidarności. Od lewej: dojazd na parking Urzędu Marszałkowskiego „wewnętrzny”(brama) / dojazd na parking oraz tereny nieurządzone; dostawy CKK / zjazd na parking podziemny CKK



Wały gen. Sikorskiego. Od lewej: ciąg pieszy / zejście do garażu podziemnego CSW / zjazd na parking CSW



Wały gen. Sikorskiego. Od lewej: dojeździe i dojazd do CSW / dojazd do BNP Paribas



Wały gen. Sikorskiego. Brama pomiędzy BNP Paribas a Urzędem

3.7. Inwestycje planowane

W obszarze objętym analizą planowane są następujące inwestycje:

1. rozbudowa CSW „Znaki Czasu”; polega na budowie nowego budynku po stronie północnej budynku istniejącego oraz przebudowie terenu we wschodniej części dz. nr 6/21 obr.14 (na obszarze obecnego parkingu dla samochodów osobowych); projekt zakłada rzędną PPP nowego budynku identyczną z istniejącym (+50,70 m n.p.m.) oraz budowę 24 stanowisk postojowych z obsługą komunikacyjną od strony ul. Wały gen. Sikorskiego;

2. rozbudowa budynku Urzędu Marszałkowskiego wraz z przebudową terenu na działkach nr 6/6, 6/13 i 6/15 obręb 14 przeznaczonych pod parkingi w liczbie 86 sztuk w poziomie terenu („0”) (od strony północno-zachodniej) oraz w liczbie 99 sztuk w poziomie „-1” z obsługą komunikacyjną od strony Alei Solidarności (parkingi na poziomie „-1” odpowiednio na poziomie -3,18m i -3,46m w stosunku do $\pm 0,00$ budynku na poziomie +52,22 m n.p.m.).

4. Stan projektowany - Europejskie Centrum Filmowe Camerimage

W ramach planowanego przedsięwzięcia planuje się zagospodarowanie terenu w postaci m.in.:

- Centrum Festiwalowego;
- Dom Kina (sale kinowe, kawiarnia);
- Centrum Edukacji;
- Studio filmowe - Hala zdjęciowa;
- Market (sale wystawowe);
- Foyer;
- Administracja, komunikacja, pomieszczenia techniczne;
- Plac reprezentacyjny.
- podziemne parkingi

o łącznej powierzchni ca 25-26.000 m² (bez powierzchni parkingów).

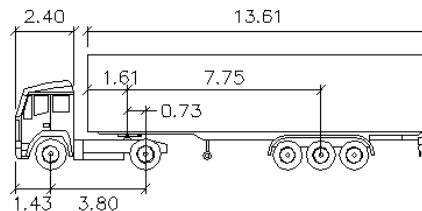
5. Analiza komunikacyjna

1. Zapotrzebowanie parkingowe dla przedmiotowej inwestycji zgodnie z projektem zmiany MPZP szacuje się na ca 350 miejsc parkingowych, które należy usytuować w garażu podziemnym na poziomie „-1” (i ewentualnie „-2”). Biorąc pod uwagę sam kompleks ECFC (jako punkt ruchotwórczy) i zapotrzebowania parkingowe w ścisłym centrum miasta można stwierdzić, że zasadnym byłaby realizacja parkingu zapewniającego obsługę na poziomie min. 400-450 samochodów osobowych. Powyższy przedział liczbowy jest wynikiem przyjęcia nieco wyższych wskaźników (niż zakłada to projekt MPZP) pozwalających przeliczyć liczbę każdego 100m² powierzchni użytkowej usług oraz 10 miejsc siedzących w salach widowiskowych na miejsca postojowe; w projekcie MPZP przyjęto:
 - a. 1 miejsce na 100 m² powierzchni użytkowej usług,
 - b. 1 miejsce na 10 miejsc siedzących w obiektach widowiskowych,
2. Celem zapewnienia sprawnej obsługi komunikacyjnej całego obszaru „Jordanek” należy bezwzględnie dążyć do połączenia parkingów ECFC, CKK Jordanki, CSW i planowanego parkingu przy Urzędzie Marszałkowskim, tworząc w ten sposób „wspólną przestrzeń parkingową” o pojemności min. $350+185+88+99=722$ (nie ujęto parkingu Urzędu Marszałkowskiego w poziomie „0”). Biorąc pod uwagę czas pracy urzędników (najczęściej 7:00-16:00 /17:00), czas wydarzeń kulturalnych

(godziny późno popołudniowe i wieczorne) oraz niewielkie prawdopodobieństwo dużych wydarzeń w trzech instytucjach jednocześnie można uzyskać przestrzeń parkingową o ogólnodostępnej liczbie na poziomie 600-650 m.p. (część zawsze pozostaje zarezerwowana – poj. obsługi, VIP, wynajem); takie podejście wraz ze sprawnym systemem sterowania i udostępniania poszczególnych części parkingu znacząco zwiększa komfort i atrakcyjność każdej z ww. instytucji;

3. Na podstawie danych otrzymanych od zarządców CKK Jordanki oraz CSW (dane za 2019 rok) wynika, że znaczna część dostępnych miejsc postojowych przy wymienionych instytucjach jest wynajmowana na zasadzie abonamentów; odpowiednio pozostaje 67 miejsc ogólnodostępnych w CKK i 21 w CSW. Wdrażając zalecenia/założenia przywołane wyżej musiałaby nastąpić zmiana polityki parkingowej tych instytucji;
4. Ze względu na ograniczenia terenowe, bezpośrednie sąsiedztwo Zespołu Staromiejskiego, budynki i zieleń wpisane do rejestru zabytków (gmach Dyrekcji Okręgowej Kolei Państwowych przy Placu Teatralnym 2 (nr wpisu: A/1383), budynek Państwowego Banku Rolnego przy ul. Wały gen Sikorskiego 15 (nr wpisu: A/1607), zieleń wewnętrznego pierścienia fortyfikacji Twierdzy Toruń przy alei św. Jana Pawła II i ul. Czerwona Droga, chęć maksymalnego wyeliminowania pojazdów na poziomie terenu powstają bardzo ograniczone możliwości skomunikowania analizowanego obszaru.
5. Zgodnie z warunkami obsługi komunikacyjnej MZD w Toruniu z dnia 29.12.2020 r, danymi ruchowymi, dostępnością terenu oraz wstępna koncepcją rozmieszczenia głównych składowych ECFC wyznacza się 4 miejsca obsługi komunikacyjnej:
 - a. wjazd „podstawowy” (główny) od strony Czerwona Droga – wjazd ogólnodostępny:
 - i. zapewnia dojazd do parkingu podziemnego na poziomie „-1” i ew. „-2”;
 - ii. zapewnia obsługę dla pojazdów dostaw (koniecznie z uwzględnieniem ciągników siodłowych);
 - iii. zapewnia obsługę pojazdów straży pożarnej, której kontynuacja odbywa się wzdłuż pierzei zachodniej, częściowo południowej aż do wyjazdu przy CSW w stronę Wałów gen. Sikorskiego;
 - iv. zapewnia dojazd do placu manewrowego CKK Jordanki (również z obsługą ciągnikami siodłowymi);
 - v. Z uwagi na ruch jednokierunkowy na jezdni południowej ulicy Czerwona Droga relacja wyjazdowa / wjazdowa na drogę tylko „prawo- prawo”.

- b. od strony Al. Solidarności- poprzez parking podziemny CKK Jordanki tylko dla samochodów osobowych – wjazd ogólnodostępny;
 - c. od strony ulicy Wały gen. Sikorskiego poprzez parking podziemny CSW- wjazd ogólnodostępny
 - d. od strony ulicy Wały gen. Sikorskiego – poprzez drogę manewrową pomiędzy CSW a budynkiem banku (BNP Paribas) dla pojazdów dostaw, p.poż- wjazd o ograniczonej dostępności.
6. Mając na uwadze znaczne natężenia ruchu na Czerwonej Drodze (DK 15 i 80) wjazd musi odbywać się poprzez dotykowy pas do skrętu w prawo o szerokości zapewniającej swobodę ruchu pojazdów ciężarowych (o szerokości min. 3,25m i długości min. 40,0m + skos 1:7 lub większy). Promienie skrętu powinny zapewniać przejezdność dla pojazdów dostaw (w tym dla ciągników siodłowych, wg schematu jak niżej) oraz straży pożarnej (zjazd będzie stanowić początek drogi przeciwpożarowej).



Ciągnik siodłowy z naczepą

	meters		
Tractor Width	: 2.50	Lock to Lock Time	: 6.0
Trailer Width	: 2.50	Steering Angle	: 20.6
Tractor Track	: 2.50	Articulating Angle	: 70.0
Trailer Track	: 2.50		

Ciągnik siodłowy, któremu należy zapewnić przejezdność

7. Występujące złożone warunki gruntowe znacząco zwiększą koszt realizacji inwestycji parkingu na poziomie „-2”.
8. Pojazdy dostawcze alternatywnie mają możliwość wjazdu od strony ul. Wały gen. Sikorskiego i wyjazdu w ulicę Czerwona Droga. W tym jednak celu konieczne jest wprowadzenie zmian w obowiązującej organizacji ruchu z uwagi na ograniczenia tonażu w Al. Solidarności (ograniczenie do 3,5t) oraz Wały gen. Sikorskiego (ograniczenie do 8t).
9. Wskazane na rysunku rozwiązania geometryczne należy traktować tylko i wyłącznie orientacyjnie; szczegółowe rozwiązania muszą uwzględniać wytyczne środowiskowe, gestorów sieci uzbrojenia itd.
10. Dostępność piesza;
 - a. Jako główne dojście piesze na teren ECFC przewiduje się dojście od strony Al. Solidarności pomiędzy budynkiem Urzędu Marszałkowskiego a CKK Jordanki – działki nr 6/2 oraz 7/1 ob. 14. Jest to jedna z podstawowych dróg

doprowadzających ruch pieszy do Zespołu Staromiejskiego; znajduje się tuż przy największym w tym rejonie miasta węźle przesiadkowym; Docelowo: reprezentacyjny pasaż / ciąg pieszy;

b. Należy maksymalnie ograniczyć ruch pojazdów samochodowych z w/w drogi wewnętrznej. Dostawy do CKK Jordanki powinny być realizowane tylko i wyłącznie nowopowstałym zjazdem od strony ul. Czerwona Droga.

c. Pozostałe dojścia piesze:

- i. od strony północno- zachodniej- chodnikiem od ul. Czerwona Droga i pl. Niepodległości; Uwaga! Zaleca się umożliwienie przejścia pieszych na linii Plac Niepodległości – Aleja Solidarności jako alternatywa dla przejścia wzdłuż Al. Św. Jana Pawła II i tym samym skrót i połączenie z węzłem przesiadkowym przy Al. Solidarności;
- ii. od strony zachodniej – przejście koło pomnika św. Jana Pawła II;

- 11. Rozbudowa Alei 700-lecia ograniczy możliwość parkowania mieszkańców w dotychczasowym miejscu a istniejące tam ogólnodostępne miejsca parkingowe zostaną zlikwidowane (ok. 65 szt.; projekt nie zakłada miejsc parkingowych wzdłuż jezdni). Spowoduje to jeszcze większy deficyt miejsc postojowych w tym obszarze.
- 12. Należy zaprojektować/ zapewnić dostępność dla pojazdów ppoż. Drogę pożarową o parametrach zgodnych z Rozporządzeniem Ministra Spraw Wewnętrznych i Administracji z dnia 24 lipca 2009 r. w sprawie przeciwpożarowego zaopatrzenia w wodę oraz dróg pożarowych (Dz.U. 2009 nr 124 poz. 1030) - przewiduje się od strony północnej, zachodniej i południowej drogą pożarową o min. szerokości $s=4,0m$ w odl. $5,0m$ od budynku. Od strony wschodniej dostępność poprzez plac centralny. Zwraca się uwagę na dopuszczalne pochylenie podłużne drogi pożarowej, które maksymalnie wynosi 5% (sytuacja taka może mieć miejsce przy południowej elewacji budynku);
- 13. Przedstawione powyżej dane w zakresie dostępności parkingów, ruchu pieszego i rowerowego obarczone są błędem spowodowanym pandemią SARS-CoV-2 (zamknięte instytucje kulturalno- oświatowe, istotna część pracowników Urzędu Marszałkowskiego na pracy zdalnej).

Opracował:

.....
mgr inż. Tomasz Wiese

MZD.EU.4302.12.2020

Toruń dnia 29.12.2020 r.

**WARUNKI OBSŁUGI KOMUNIKACYJNEJ PROJEKTOWANEGO EUROPEJSKIEGO
CENTRUM FILMOWEGO CAMERIMAGE W TORUNIU
(DZIAŁKA NR 6/18 OBRĘB 14)**

Dotyczy ulic: Czerwona Droga, Wały gen. Wł. Sikorskiego, al. Solidarności

1. Szczegółowe warunki techniczne wykonania zjazdów:
 - a. zjazdy o szerokości nie mniejszej niż 5,0 m (zalecany 6,0 m, w tym jezdnia o szerokości nie mniejszej niż 3,5 m i nie większej niż szerokość jezdni na drodze głównej, należy projektować zgodnie z Rozporządzeniem Ministra Transportu i Gospodarki Morskiej z dnia 2 marca 1999r. w sprawie warunków technicznych, jakim powinny odpowiadać drogi publiczne i ich usytuowanie (t. j. Dz. U. z 2016 r. poz.124 z póź. zm.);
 - b. zjazd z **ul. Czerwona Droga** wraz z pasem wyłączenia dla prawoskrętów wraz z łącznicą do parkingu podziemnego i łącznicą wyjazdową, zjazd musi zapewnić przewidywalną kumulację pojazdów w trakcie wydarzenia kulturalnego odbywającego się w projektowanym ECF Camerimage, aby zapewnić przepustowość skrzyżowania pl. Niepodległości; na zjazd w przewidzianej lokalizacji wymagane jest odstępstwo;
 - c. zjazdy z **ul. Wały gen. Wł. Sikorskiego** poprzez istniejące zjazdy w rejonie Centrum Sztuki Współczesnej (ewentualnie przez istniejący parking podziemny - zalecane) oraz z **al. Solidarności** w rejonie Centrum Kulturalno-Kongresowego Jordanki i Urzędu Marszałkowskiego (z ewentualnym wykorzystaniem przejazdu przez parking podziemny lub po terenie po wybudowaniu parkingu podziemnego przez Urząd Marszałkowski);
 - d. nawierzchnia zjazdów winna posiadać nośność dostosowaną do przeniesienia obciążeń pojazdów z niego korzystających, w ciągach pieszych stosować elementy ułatwiające poruszanie się osobom niepełnosprawnym;
 - e. zachować ciągłość dróg rowerowych i ciągów pieszych.
2. W przypadku kolizji inwestycji z istniejącymi urządzeniami (sieciami), inwestor na koszt własny dokona zabezpieczenia lub przestawienia kolidującego urządzenia (sieci).
3. Rozstrzygnięcia, co do szczegółowej lokalizacji zjazdów winny być poprzedzone „Audytem bezpieczeństwa ruchu drogowego” wykonanym przez uprawnionego audytora, który określi wpływ lokalizacji zjazdów na bezpieczeństwo w ruchu drogowym, uwzględniając kategorie poszczególnych dróg.
4. Dane dotyczące ulic przyległych:
 - a. **Al. św. Jana Pawła II** – DK nr 15, dwujezdniowa dwupasowa, ograniczenia tonażowe do 12 t, obecnie są kończone prace związane z jej przebudową w ramach zadania pn.: „Przebudowa układu torowo-drogowego w ul. Wały gen. Sikorskiego i al. św. Jana Pawła II wraz z budową pasa tramwajowo – autobusowego w Toruniu – BiT-City II”, na które będzie obowiązywać 5 letni okres trwałości projektu.
 - Na podstawie modelu ruchu z 2018 r. natężenie ruchu było na poziomie 28 000 pojazdów/dobę;
 - Prognoza na 2025 r. wg modelu ruchu natężenia na poziomie 31 000 pojazdów/dobę.
 - b. **Ul. Czerwona Droga** - DK nr 15/80, droga dwujezdniowa, dwupasowa, możliwość zjazdu i wjazdu tylko na prawoskręcie, wymagane odstępstwo ze względu na zbliżenie do skrzyżowania.
 - Na podstawie modelu ruchu z 2018r. natężenie ruchu na poziomie 41 000 pojazdów/dobę;

- Prognoza na 2025r. wg modelu ruchu natężenia na poziomie 32 000 pojazdów/dobę.
 - c. **Aleja Solidarności** (droga powiatowa) jednokierunkowa jednopasowa (kierunek jazdy w stronę południową), ograniczenie tonażowe do 3,5 t. (obecnie funkcjonuje zjazd na drogę dojazdową do parkingu Urzędu Marszałkowskiego),
 - Na podstawie modelu ruchu z 2018 r. natężenie ruchu było na poziomie ok. 3 000 pojazdów/dobę
 - d. **ul. Wały gen. Sikorskiego** (droga powiatowa) – dwukierunkowa dwujezdniowa ograniczenie tonażowe do 8t. (obecnie funkcjonuje zjazd do parkingu podziemnego oraz zjazd na parking naziemny na zapleczu Centrum Sztuki Współczesnej w Toruniu).
 - Na podstawie modelu ruchu z 2018 r. natężenie ruchu na poziomie ok. 8 000 pojazdów/dobę
5. Projekty budowlane zjazdów należy przedłożyć do uzgodnienia w Miejskim Zarządzie Dróg w Toruniu

Rekomendacje:

1. Ze względu na gabaryty obiektu zalecana dywersyfikacja zjazdów z różnych ulic - proponuje się 3 kierunki zjazdów
2. Zalecany zjazd główny od ul. Czerwona Droga.
3. Do rozważenia dojazd techniczny od ul. Wały Gen Sikorskiego na wysokości CSW (po uzyskaniu zgody Centrum Sztuki Współczesnej w Toruniu).
4. Sugerowana do rozważenia rozbudowa parkingu podziemnego CSW i stworzenie możliwości wjazdu dla pojazdów osobowych (wys. 1,9 m) do parkingu podziemnego ECF.
5. Dojazd od al. Solidarności poprzez parking Centrum Kulturalno-Kongresowego Jordanki lub sąsiedni będący współwłasnością Urzędu Marszałkowskiego.

DYREKTOR
Wydziału Gospodarki Komunalnej

Marcin Kowalik

DYREKTOR

Rafał Wiewiński